

binoche et giquello

COMMUNIQUÉ DE PRESSE | 14 NOVEMBRE 2018

**UN BUSTE FÉMININ FANG,
PRÉCIEUX BYÉRI AUX ENCHÈRES**

VENTE LE VENDREDI 14 DÉCEMBRE 2018 À DROUOT

Experts : Patrick Caput et Bernard Dulon

Vendredi 14 décembre, la maison Binoche et Giquello présentera, lors d'une vente dédiée aux arts d'Afrique et d'Océanie, un rare *byéri* fang.

Le caractère exceptionnel de cette statue reliquaire réside dans le choix d'un buste, qui plus est féminin, son épaisse patine témoignant de son ancienneté. Cette statue votive utilisée au début du XIX^e siècle pour le culte des ancêtres, importée en France au cours du XX^e siècle par un administrateur colonial, est estimée entre 1 et 1,5M€. Elle compte parmi la vingtaine de bustes fang existants dont une faible proportion de sculptures féminines.

Soixante pièces seront présentées dans cette vente pour une estimation globale comprise entre 3 et 3,5M€.

Peuple conquérant arrivé au Gabon à la fin du XVIII^e siècle, les fangs de l'Afrique équatoriale se répartissent en plusieurs sous-ensembles. Parmi eux, les Ntumu – ce nom découle du *ntum*, la cane de chef portée lors des palabres – occupent le plateau du Woleu-Ntem, dans le Nord du Gabon.

La hiérarchie sociale du peuple fang est basée sur le lignage. L'ésa, le père de famille, exerce une toute-puissance sur ses descendants et il est le seul à pouvoir officier le culte des ancêtres.

Buste féminin, figure d'ancêtre du byeri (eyema byeri)

Fang, Groupe Ntumu

Afrique équatoriale atlantique, Gabon

XIX^e siècle

Bois à épaisse patine noire (suintante par endroits), décors de laiton

H. 35 cm

Estimation : 1 - 1,5M€



Objet essentiel de ce culte, le *byéri* est le gardien des ossements – crâne ou mâchoire – des ancêtres les plus illustres d'une famille, contenus dans une boîte en écorce, sur laquelle est fixée l'effigie anthropomorphe en bois. Le décor de chaque sculpture fait référence aux défunts connus ou lointains d'un lignage

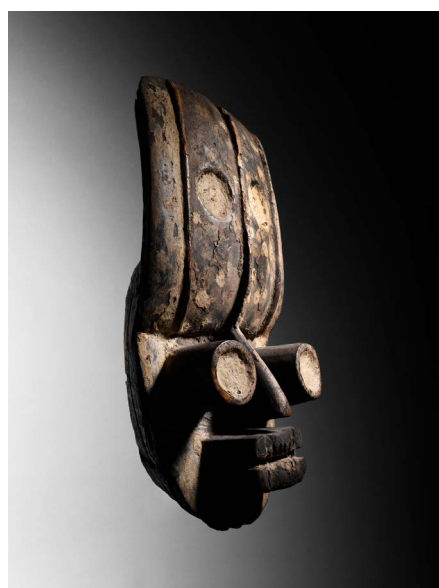
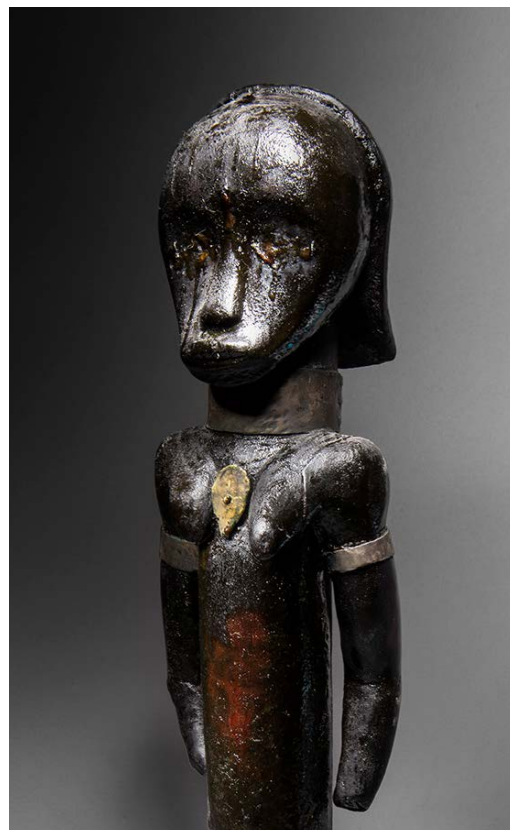
L'ésa honore le *byéri* par des offrandes de nourriture, attendant de lui qu'il assure à ses descendants la fécondité des femmes, le succès à la chasse, la victoire à la guerre, la guérison des malades et la protection contre les sorciers maléfiques.

La statue votive joue également un rôle déterminant lors des initiations des jeunes garçons. Ces derniers, après avoir ingurgité une décoction hallucinogène à base de plantes, font face une nuit durant à la statue pour rencontrer en rêve ses défunts aïeux. Ceux-ci leur attribuent alors leur nom d'adulte et leur énoncent leurs interdits individuels.

Le *byéri* proposé dans cette vente prend la forme d'un buste de jeune femme au tronc cylindrique. Au milieu de sa poitrine naissante, repose un pectoral en laiton de forme ovoïde. Un haut collier, « unique » selon Louis Perrois, et des bracelets en laiton ornent le cou et le haut des bras de la figure.

Le visage d'un parfait classicisme fang présente un large front en quart de sphère et une face très creuse en forme de « cœur ». La large bouche aux lèvres épaisses étirées vers l'avant caractérise la « moue fang ». Les yeux sont marqués par d'importantes traces de résine ayant certainement supporté des rondelles de laiton.

L'épaisse patine noire, suintante par endroits, témoigne des imprégnations rituelles d'huiles et de son utilisation dès le début du XIX^e siècle.



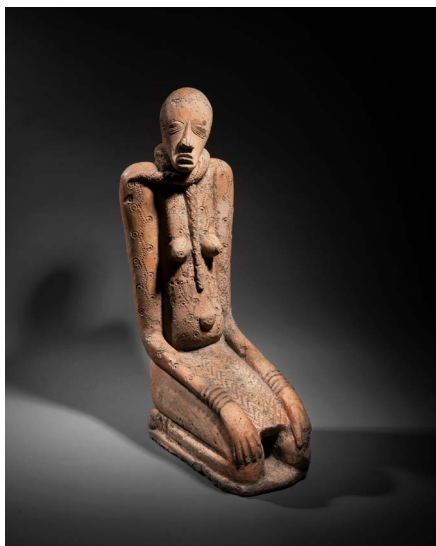
Masque Grebo, Libéria
Bois et pigments
H. 44,8 cm – L. 25,4 cm – P. 12,7 cm
Estimation : 400 000 - 600 000 €



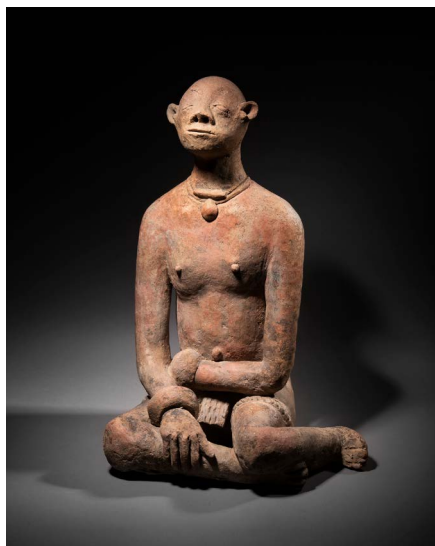
Poulie Gouro, Côte d'Ivoire
Bois à patine brillante
H. 16,8 cm – L. 8,5 cm
Estimation : 20 000 - 30 000 €



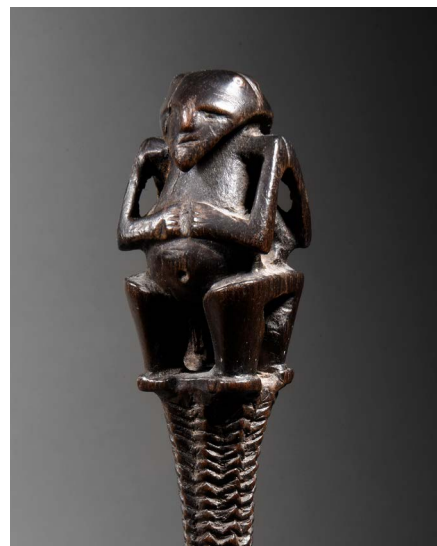
Pagaie cérémonielle Iles Salomon, Mélanésie
Bois dur à patine brun foncé noir, traces de pigments, fibres végétales
L. 131,5 cm
Estimation : 25 000 - 40 000 €



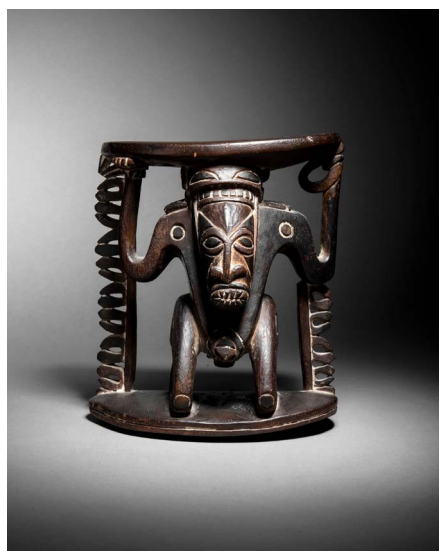
Grand personnage assis un serpent autour du cou,
Djenne, Delta du Niger intérieur, Mali
Époque : 1400/1550 après J.-C.
Terre cuite. H. 55,9 cm – L. 29,2 cm
Estimation : 200 000 - 250 000 €



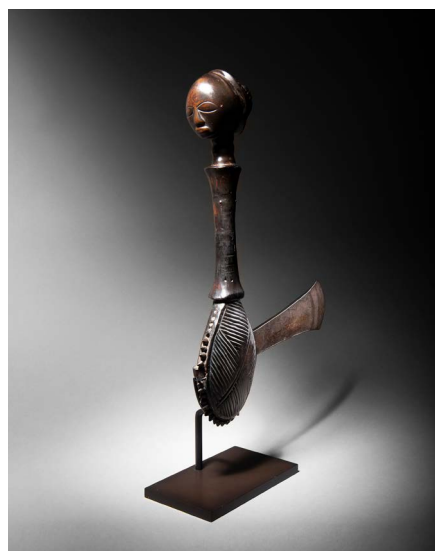
Grand personnage assis Djenne,
Delta du Niger intérieur, Mali
Époque : 1100/1400 après J.-C.
Terre cuite. H. 58,4 cm – L. 36,8 cm – P. 31,1 cm
Estimation : 200 000 - 250 000 €



Chasse-mouche Tahiri ra'a des Îles Australes
avec un personnage Janus, Polynésie
Bois dur et cordelette de sennit
H. 28 cm
Estimation : 200 000 - 250 000 €



Appuie-tête des Iles Tami, Golfe Huon,
Province Morobé, Papouasie Nouvelle Guinée
Bois, pigments noir et blanc
H. 18 cm – L. 16 cm – P. 9,5 cm
Estimation : 150 000 - 200 000 €



Hache Luba de prestige, Kibiki ou Kasolwa,
Atelier de la Moyenne Luvua, République
Démocratique du Congo
Bois, fer et laiton
H. 38 cm – L. de la lame 26 cm
Estimation : 200 000 - 250 000 €

VENTE AUX ENCHÈRES PUBLIQUE – DROUOT – SALLE 4
Vendredi 14 décembre - 15h30

EXPOSITION PUBLIQUE – DROUOT – SALLE 4
Jeudi 13 décembre – 11h / 21h
Vendredi 14 décembre – 11h / 14h

CONTACTS PRESSE

Mathilde FENNEBRESQUE
mfennebresque@drouot.com
01 48 00 20 42

Adélaïde STEPHAN
astephan@drouot.com
01 48 00 20 37



À propos de Drouot

Drouot est la plus grande place de ventes aux enchères publiques au monde, implantée à Paris depuis 1852. Réunissant 62 maisons de ventes aux enchères, Drouot a accueilli, au 1er semestre 2018, 578 ventes qui totalisent 195,3M€. Chaque année, 500 000 visiteurs viennent parcourir les 17 salles de ventes réparties sur deux sites, qui exposent des objets d'art et de collection issues de 21 grandes spécialités, de l'Antiquité au Street art. Le groupe Drouot comprend plusieurs filiales, dont Auctionspress qui publie chaque semaine la Gazette Drouot ainsi que Drouot Digital, plateforme e-commerce ouverte à tous, qui réunit les activités Live (retransmission et participation aux enchères en direct) et Online (ventes dématérialisées).